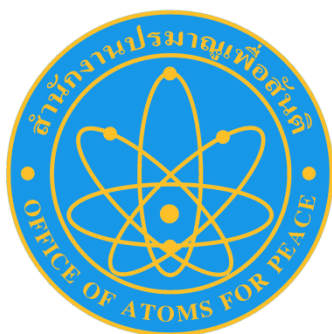




คู่มือการดำเนินงาน  
เรื่อง การปฏิบัติงานซ่อมบำรุงเครื่องมือวิทยาศาสตร์  
และอุปกรณ์นิวเคลียร์อิเล็กทรอนิกส์

สำนักงานปรมาณูเพื่อสันติ  
กระทรวงวิทยาศาสตร์และเทคโนโลยี



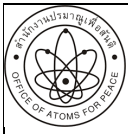
กลุ่มวิศวกรรมนิวเคลียร์ สส.  
สำนักงานปรมาณูเพื่อสันติ

คู่มือปฏิบัติงาน  
เรื่อง การปฏิบัติงานซ่อมบำรุงเครื่องมือวิทยาศาสตร์  
และอุปกรณ์นิวเคลียร์อิเล็กทรอนิกส์

Work Procedures on Scientific and Nuclear Instruments Maintenance  
(ฉบับที่ ๑)

เสนอโดย	กลุ่มวิศวกรรมนิวเคลียร์
จัดเตรียมโดย	กลุ่มวิศวกรรมนิวเคลียร์
ทบทวนโดย	
อนุมัติโดย	
สำเนาเล่มที่	





สำนักสนับสนุนการกำกับดูแลความปลอดภัย  
จากพลังงานปรมาณู

รหัสเอกสาร: KM-...-...

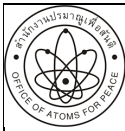
ประกาศใช้วันที่: (ประกาศโดย DCC)

Procedure Manual: ระเบียบวิธีปฏิบัติงาน	ฉบับที่:	ปรับปรุงครั้งที่:	หน้า:
เรื่อง: การปฏิบัติงานซ่อมบำรุงฯ	๑	-	๓/๘

### สารบัญ

	หน้า
๑. วัตถุประสงค์	๔
๒. ขอบเขต	๔
๓. คำจำกัดความ	๔
๔. หน้าที่ความรับผิดชอบ	๔
๕. คุณสมบัติที่จำเป็นของผู้ปฏิบัติงานซ่อมบำรุงฯ	๔
๖. ขั้นตอนและแผนผังการปฏิบัติงาน	๕
๗. การบันทึก	๗
๘. ตัวชี้วัดผลการดำเนินงานตามระเบียบวิธีปฏิบัติงาน	๗
๙. วิธีการตรวจสอบความถูกต้อง	๗
๑๐. เอกสารอ้างอิง	๗
๑๑. เอกสารแนบท้าย	๗

ผู้จัดทำ	ผู้ทบทวน	ผู้อนุมัติ
กลุ่มวิศวกรรมนิวเคลียร์	หัวหน้ากลุ่มงาน QMR	.....



สำนักสนับสนุนการกำกับดูแลความปลอดภัย  
จากพลังงานปรมาณู

รหัสเอกสาร: KM-...-...

ประกาศใช้วันที่: (ประกาศโดย DCC)

Procedure Manual: ระเบียบวิธีปฏิบัติงาน	ฉบับที่:	ปรับปรุงครั้งที่:	หน้า:
เรื่อง: การปฏิบัติงานซ่อมบำรุงฯ	๑	-	๔/๘

## ๑. วัตถุประสงค์

- ๑.๑ เพื่อให้การดำเนินการซ่อมบำรุง เครื่องมือวิทยาศาสตร์ และอุปกรณ์นิวเคลียร์อิเล็กทรอนิกส์มีประสิทธิภาพมากยิ่งขึ้น
- ๑.๒ เพื่อสร้างความเข้าใจและลดปัญหาในการสื่อสาร ระหว่างผู้ขอรับบริการและผู้ให้บริการงานซ่อมฯ
- ๑.๓ เพื่อเป็นแนวทางสำหรับผู้ปฏิบัติงานซ่อมฯ ให้เป็นมาตรฐานเดียวกัน

## ๒. ขอบเขต

ระเบียบปฏิบัติงานนี้ ใช้สำหรับกำหนดแนวทางการปฏิบัติงานซ่อมบำรุง เครื่องมือวิทยาศาสตร์ และอุปกรณ์นิวเคลียร์อิเล็กทรอนิกส์ของสำนักงานปรมาณูเพื่อสันติ

## ๓. คำจำกัดความ

- ๓.๑ สส. หมายถึง สำนักสนับสนุนการกำกับดูแลความปลอดภัยจากพลังงานปรมาณู
- ๓.๒ ผสส. หมายถึง ผู้อำนวยการสำนักสนับสนุนการกำกับดูแลความปลอดภัยจากพลังงานปรมาณู
- ๓.๓ ผอ.กวน. หมายถึง ผู้อำนวยการกลุ่มวิศวกรรมนิวเคลียร์ สส.
- ๓.๔ เจ้าหน้าที่ หมายถึง เจ้าหน้าที่กลุ่มวิศวกรรมนิวเคลียร์ สส.

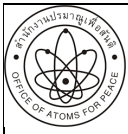
## ๔. หน้าที่ความรับผิดชอบ

- ๔.๑ ผสส. มีหน้าที่ ให้นโยบาย กำกับ และติดตามการปฏิบัติงานซ่อมบำรุงฯ
- ๔.๒ ผอ.กวน. มีหน้าที่ วางแผน ควบคุม ดูแล และบริหารจัดการ การปฏิบัติงานซ่อมบำรุงฯ ให้เป็นไปตามนโยบาย แนวทาง ของ ปส. และ สส.
- ๔.๓ เจ้าหน้าที่ มีหน้าที่ ภายใต้กระบวนการงานซ่อมบำรุงฯ อาทิเช่น การติดต่อประสานงานระหว่างหน่วยงาน การปฏิบัติหน้าที่ตรวจสอบ ซ่อมบำรุง และทดสอบ การดำเนินการจัดซื้อ/จัดจ้าง และเอกสารอื่นๆ ที่เกี่ยวข้อง เป็นต้น

## ๕. คุณสมบัติที่จำเป็นของผู้ปฏิบัติงานซ่อมบำรุงฯ

- ๕.๑ มีความรู้ ความเข้าใจ เกี่ยวกับเครื่องมือวิทยาศาสตร์ และอุปกรณ์นิวเคลียร์อิเล็กทรอนิกส์ รวมถึงหลักการและวิธีการทำงานของอุปกรณ์เหล่านั้น
- ๕.๒ มีความสามารถทางเทคนิควิศวกรรม ทางด้านนิวเคลียร์ อิเล็กทรอนิกส์ ไฟฟ้า เครื่องกล หรือสาขาอื่นที่เกี่ยวข้อง
- ๕.๓ มีความละเอียดถี่ถ้วน รอบคอบ ระมัดระวัง และใส่ใจกับความปลอดภัย
- ๕.๔ มีความสนใจใฝ่ศึกษาเรียนรู้สิ่งใหม่ๆ และพัฒนาศักยภาพของตนเอง
- ๕.๕ มีจิตบริการที่ดี

ผู้จัดทำ	ผู้ทบทวน	ผู้อนุมัติ
กลุ่มวิศวกรรมนิวเคลียร์	หัวหน้ากลุ่มงาน QMR	.....



สำนักสนับสนุนการกำกับดูแลความปลอดภัย  
จากพลังงานปรมาณู

รหัสเอกสาร: KM-...-...

ประกาศใช้วันที่: (ประกาศโดย DCC)

Procedure Manual: ระเบียบวิธีปฏิบัติงาน

ฉบับที่:

ปรับปรุงครั้งที่:

หน้า:

เรื่อง: การปฏิบัติงานซ่อมบำรุงฯ

๑

-

๕/๘

## ๖. ขั้นตอนและแผนผังการปฏิบัติงาน

### ๖.๑ การประสานงานเบื้องต้น

เป็นการประสานงานระหว่างผู้ขอรับบริการและกลุ่มวิศวกรรมนิวเคลียร์ในเบื้องต้น โดยวิธีการสอบถามรายละเอียดและอาการในเบื้องต้น เพื่อพิจารณาหาแนวทางการซ่อมบำรุงต่อไป โดยมีขั้นตอน ดังนี้

๖.๑.๑ ผู้ขอรับบริการบันทึกรายละเอียดการขอรับบริการผ่านทางเว็บไซต์อินเทอร์เน็ต <http://engineer.oaep.go.th/RequestPage> และเมนู Job request ตามเอกสารแนบท้าย ภาคผนวกที่ ๑ โดยผู้ขอรับบริการเป็นผู้ประสานงานการขอรับบริการซ่อมบำรุงฯ ของหน่วยงานและสำนักต่างๆ

๖.๑.๒ เจ้าหน้าที่จะได้รับบันทึกการดังกล่าวและติดต่อประสานงานในเบื้องต้น พร้อมลงบันทึกสถานะ "รับทราบรายละเอียดในเบื้องต้น รอรับมอบอุปกรณ์" ในระบบ

๖.๑.๓ เจ้าหน้าที่รอรับมอบอุปกรณ์จากผู้ขอรับบริการ เมื่อได้รับอุปกรณ์แล้วจะลงบันทึกสถานะ "รับมอบอุปกรณ์แล้ว รอดำเนินการ" ในระบบ

### ๖.๒ การดำเนินการตรวจเช็คและซ่อมบำรุง

๖.๒.๑ เจ้าหน้าที่ผู้ปฏิบัติงานรับมอบหมายงานจาก ผอ.กวน. เพื่อดำเนินการตรวจเช็คและลงบันทึกสถานะ "อยู่ระหว่างการดำเนินการตรวจเช็ค" ในระบบ

๖.๒.๒ เมื่อพบสาเหตุข้อบกพร่อง จะดำเนินการซ่อมบำรุงและตรวจสอบ และลงบันทึกสถานะ "อยู่ระหว่างการซ่อมบำรุงและตรวจสอบ" ในระบบ

๖.๒.๒.๑ หากพบว่าวัสดุที่จำเป็นบางส่วนต้องจัดหาด้วยการจัดซื้อ จะต้องดำเนินการจัดซื้อวัสดุตามขั้นตอนทางพัสดุ และลงบันทึกสถานะ "อยู่ระหว่างการจัดซื้อวัสดุซ่อมบำรุง" ในระบบ พร้อมแจ้งผู้ขอรับบริการให้หน่วยงานดำเนินการจัดซื้อตามรายละเอียดหากกลุ่มวิศวกรรมนิวเคลียร์ไม่มีงบประมาณรองรับเพียงพอ

๖.๒.๓ เมื่อดำเนินการซ่อมบำรุงและตรวจสอบแล้วเสร็จ เจ้าหน้าที่จะแจ้งผู้ขอรับบริการให้รับมอบอุปกรณ์คืน และลงบันทึกสถานะ "ดำเนินการแล้วเสร็จ รอส่งมอบอุปกรณ์คืน" ในระบบ

๖.๒.๔ เมื่อผู้ขอรับบริการได้รับมอบอุปกรณ์คืนแล้ว เจ้าหน้าที่จะลงบันทึกสถานะ "ส่งมอบอุปกรณ์คืนแล้ว / ปิดงาน" ในระบบ

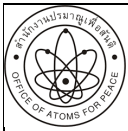
๖.๒.๕ ในกรณีที่ไม่สามารถดำเนินการซ่อมบำรุงได้ เจ้าหน้าที่จะแจ้งผู้ขอรับบริการโดยเร็ว และลงบันทึกสถานะ "ไม่สามารถดำเนินการได้ / ปิดงาน" ในระบบ

### ๖.๓ การนำเสนอรายงานผู้บังคับบัญชาตามลำดับ

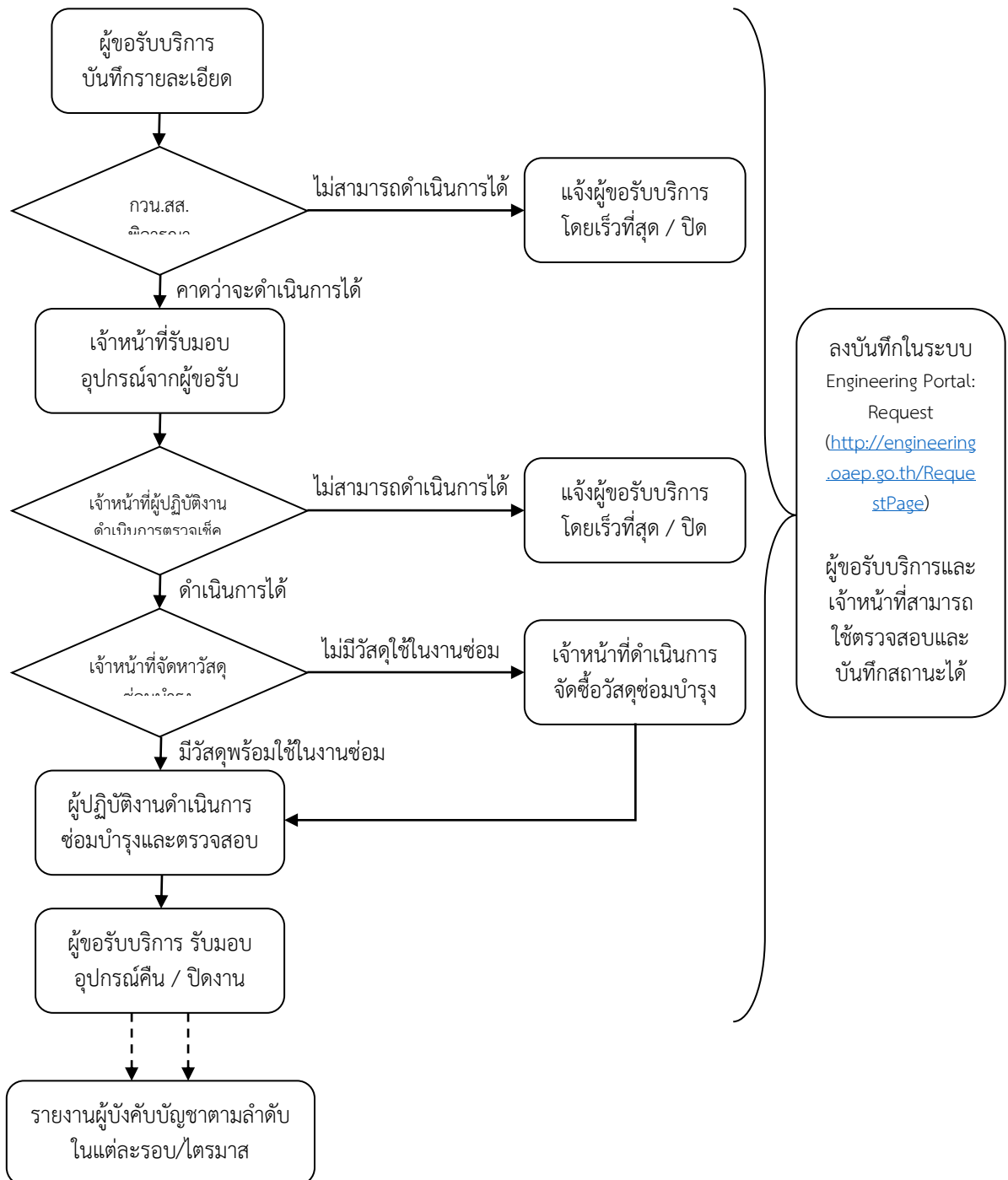
๖.๓.๑ เจ้าหน้าที่รวบรวมสรุปรายการดำเนินการจากระบบ นำเสนอรายงานผู้บังคับบัญชาตามลำดับ (ผอ.กวน. และ ผสส.) ต่อไป

ทั้งนี้ ผู้เกี่ยวข้องทั้งหมด (ผู้ขอรับบริการและเจ้าหน้าที่) สามารถตรวจสอบสถานะการดำเนินการในปัจจุบันและประวัติงานจากระบบดังกล่าวได้

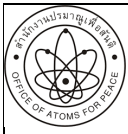
ผู้จัดทำ	ผู้ทบทวน	ผู้อนุมัติ
กลุ่มวิศวกรรมนิวเคลียร์	หัวหน้ากลุ่มงาน QMR	.....



### ๖.๔ แผนผังการปฏิบัติงาน (Flow chart)



ผู้จัดทำ	ผู้ทบทวน	ผู้อนุมัติ
กลุ่มวิศวกรรมนิวเคลียร์	หัวหน้ากลุ่มงาน QMR	.....



สำนักสนับสนุนการกำกับดูแลความปลอดภัย  
จากพลังงานปรมาณู

รหัสเอกสาร: KM-...-...

ประกาศใช้วันที่: (ประกาศโดย DCC)

Procedure Manual: ระเบียบวิธีปฏิบัติงาน

ฉบับที่:

ปรับปรุงครั้งที่:

หน้า:

เรื่อง: การปฏิบัติงานซ่อมบำรุงฯ

๑

-

๗/๘

### ๗. การบันทึก

ชื่อบันทึก	รหัสเอกสาร	ผู้จัดเก็บ	ระยะเวลาในการจัดเก็บ

### ๘. ตัวชี้วัดผลการดำเนินงานตามระเบียบวิธีปฏิบัติงาน

การวัดผลการดำเนินงานตามตัวชี้วัดให้ดำเนินการปีละ ๒ ครั้งตามรอบการประเมินผลการปฏิบัติราชการ (วันที่ ๓๑ มีนาคม และ ๓๐ กันยายน ของทุกปี) ซึ่งตัวชี้วัดประกอบด้วย

ตัวชี้วัด	เป้าหมาย
๗.๑ ร้อยละของความสำเร็จในการดำเนินการซ่อมบำรุง (จำนวนงานที่ซ่อมบำรุงแล้วเสร็จ/จำนวนงานที่รับปฏิบัติงาน * ๑๐๐)	ร้อยละ ๑๐๐

### ๙. วิธีการตรวจสอบความถูกต้อง

ความถูกต้องของกระบวนการงานถูกควบคุมและตรวจสอบโดยระบบ Engineering Portal: Request ซึ่งมีขั้นตอนที่ถูกกำหนดไว้ตาม Flow chart และสามารถตรวจสอบโดยเจ้าหน้าที่ได้ผ่านทางรายงาน

### ๑๐. เอกสารอ้างอิง

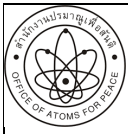
๑๐.๑ -

### ๑๑. เอกสารแนบท้าย

๑๑.๑ ภาคผนวกที่ ๑ ตัวอย่างหน้าเว็บไซต์อินทราเน็ต Engineer Portal: Request

ผู้จัดทำ	ผู้ทบทวน	ผู้อนุมัติ
กลุ่มวิศวกรรมนิวเคลียร์	หัวหน้ากลุ่มงาน QMR	.....





สำนักสนับสนุนการกำกับดูแลความปลอดภัย  
จากพลังงานปรมาณู

รหัสเอกสาร: KM-...-...

ประกาศใช้วันที่: (ประกาศโดย DCC)

Procedure Manual: ระเบียบวิธีปฏิบัติงาน

ฉบับที่:

ปรับปรุงครั้งที่:

หน้า:

เรื่อง: การปฏิบัติงานซ่อมบำรุงฯ

๑

-

๘/๘

ภาคผนวกที่ ๑ ตัวอย่างหน้าเว็บไซต์อินเทอร์เน็ต Engineer Portal: Request

Engineering Portal Home Request Nulst TechDoc About Contact Hello, thitidej! Log off

## Job Request

แบบขอรับบริการซ่อมบำรุงงานวิศวกรรมนิวเคลียร์

ผู้ใช้งานระบบ: thitidej

ผู้ขอรับบริการ:

เบอร์ติดต่อ:

อุปกรณ์:

หมายเลขครุภัณฑ์:

เรื่อง/ปัญหา/อาการ:

มีคู่มือซ่อมบำรุง:

ไฟล์คู่มือซ่อมบำรุง (20 MB maximum file size):  
Browse... No file selected.  
Submit

Type:

มีคู่มือใช้งาน:

ไฟล์คู่มือใช้งาน (20 MB maximum file size):  
Browse... No file selected.  
Submit

Type:

Timestamp: 6/16/2016 9:33:57 PM

\* Required fields.

Insert | Cancel

Copyright © 2016 Nuclear Engineering Group BTSSR OAP. V1.0. All rights reserved.

ผู้จัดทำ

ผู้ทบทวน

ผู้อนุมัติ

กลุ่มวิศวกรรมนิวเคลียร์

หัวหน้ากลุ่มงาน

QMR

.....